

BOLETÍN HIDROMETEOROLÓGICO DE LA MOJANA

San Marcos, Sucre 24 de junio de 2024
Hora de la actualización: 12:00 HLC

BOLETÍN No: 116/2024

CONTENIDO

1. CONDICIONES METEOROLÓGICAS

1.1 CONDICIONES METEOROLÓGICAS PRECEDENTES

1.2 CONDICIONES METEOROLÓGICAS ACTUALES

1.3 PRONÓSTICO METEOROLÓGICO DIARIO

2. CONDICIONES HIDROLÓGICAS

2.1 CONDICIONES HIDROLÓGICAS ANTECEDENTES

2.2 CONDICIONES HIDROLÓGICAS ACTUALES

2.2.1 SUBZONA HIDROGRÁFICA DEL RÍO SAN JORGE - CUENCA ALTA

2.2.2 SUBZONA HIDROGRÁFICA DEL RÍO SAN JORGE - CUENCA BAJA

2.2.3 DIRECTOS AL BAJO CAUCA - CIÉNAGA LA RAYA ENTRE EL RÍO NECHÍ Y EL BRAZO DE LOBA

2.2.4 SUBZONA HIDROGRÁFICA DEL RÍO NECHÍ - CUENCA BAJA

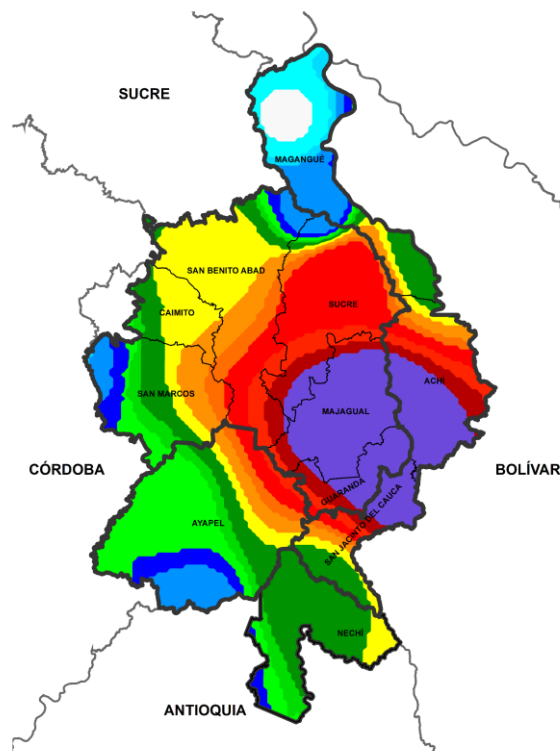
2.2.5 DIRECTOS AL CAUCA ENTRE PTO. VALDIVIA Y RÍO NECHÍ

2.2.6 DIRECTOS AL BAJO MAGDALENA ENTRE EL BANCO Y EL PLATO

El Centro Regional de Pronóstico y Alertas Tempranas de la Mojana - CRPA La Mojana, busca fortalecer el sistema de alertas tempranas a través de un continuo monitoreo de las condiciones hidrometeorológicas, la generación de pronósticos meteorológicos y la difusión de alertas para la comunidad y los diferentes sectores productivos de la región.

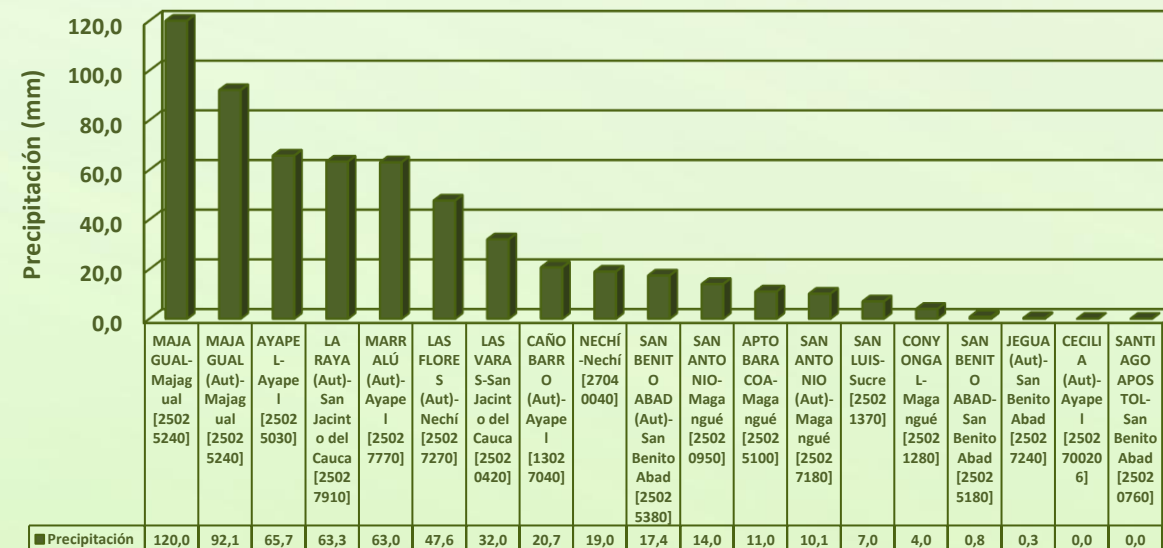
Esta iniciativa hace parte de los proyectos "Reducción del riesgo y la vulnerabilidad frente al cambio climático en la región de La Depresión Momposina" financiado por el *Adaptation Fund* y "Escalando las prácticas de gestión del agua resilientes al clima para las comunidades vulnerables en La Mojana" financiado por el Fondo Verde del Clima, implementados por el Ministerio de Ambiente, el Fondo de Adaptación y el PNUD, en alianza con CORPOMOJANA e IDEAM.

1.1 CONDICIONES METEOROLÓGICAS ANTECEDENTES



Precipitación acumulada
21/06/2024 (07:00) – 22/06/2024 (07:00).
Fuente: IDEAM

Lluvia registrada el 21 junio de 2024

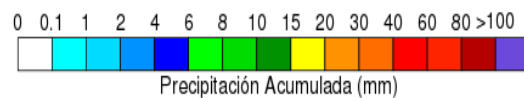
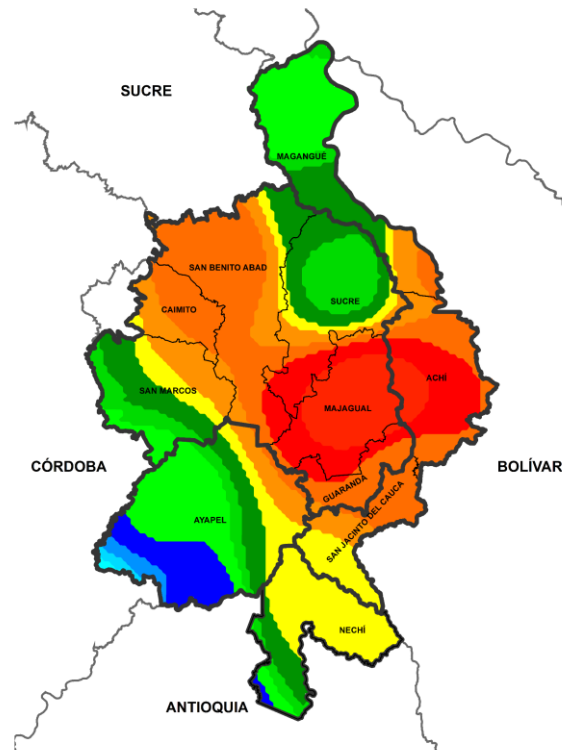


RESUMEN DE CONDICIONES DEL DÍA 21 DE JUNIO

Precipitación: tuvimos lluvias durante la noche y madrugada.

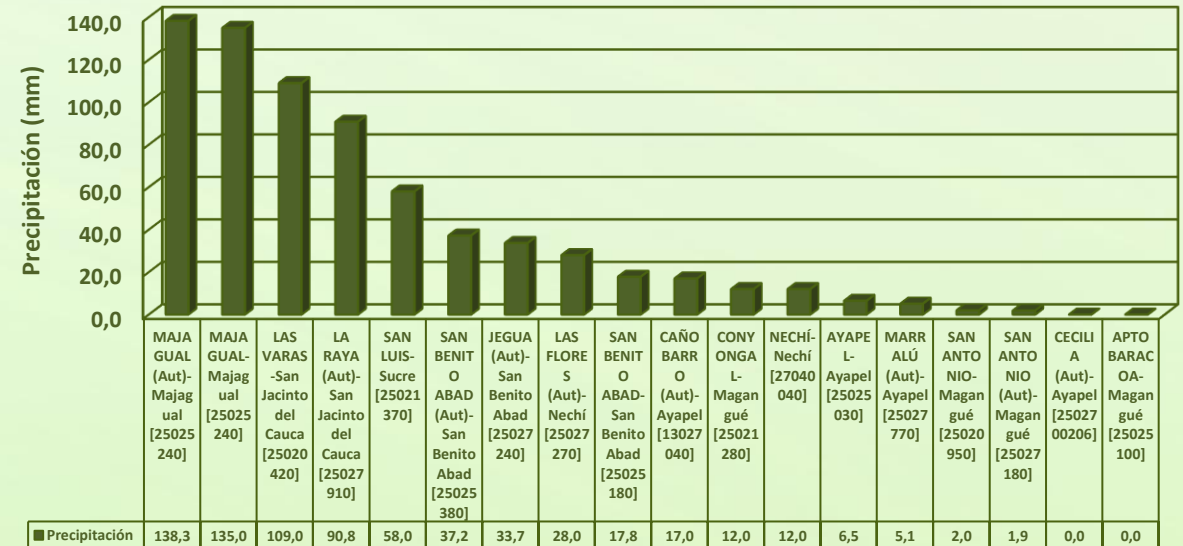
Temperatura: se registró una temperatura máxima de 34,3°C el 21 de junio en el municipio de Ayapel y una mínima de 23,6°C en la madrugada del 22,9 de junio.

1.1 CONDICIONES METEOROLÓGICAS ANTECEDENTES



Precipitación acumulada
22/06/2024 (07:00) – 23/06/2024 (07:00).
Fuente: IDEAM

Lluvia registrada el 22 junio de 2024

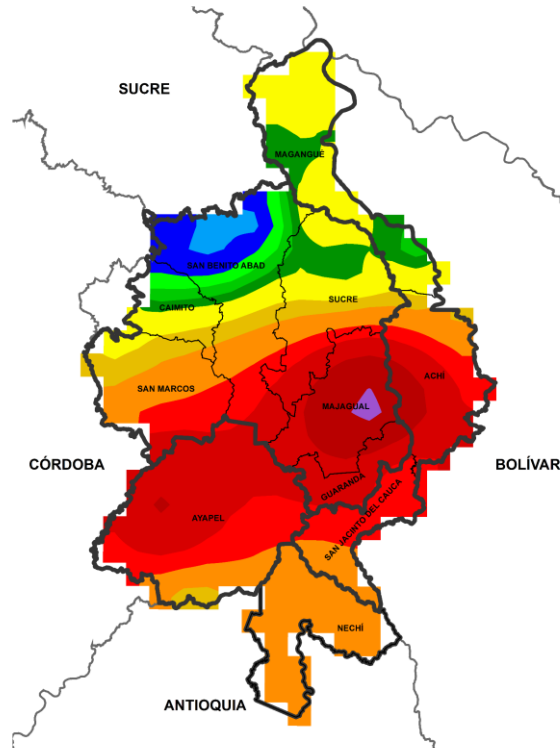


RESUMEN DE CONDICIONES DEL DÍA 22 DE JUNIO

Precipitación: luvias durante la jornada nocturna que tuvieron mayor fuerza sobre los municipios de Majagual, San Jacinto del Cauca y Guaranda.

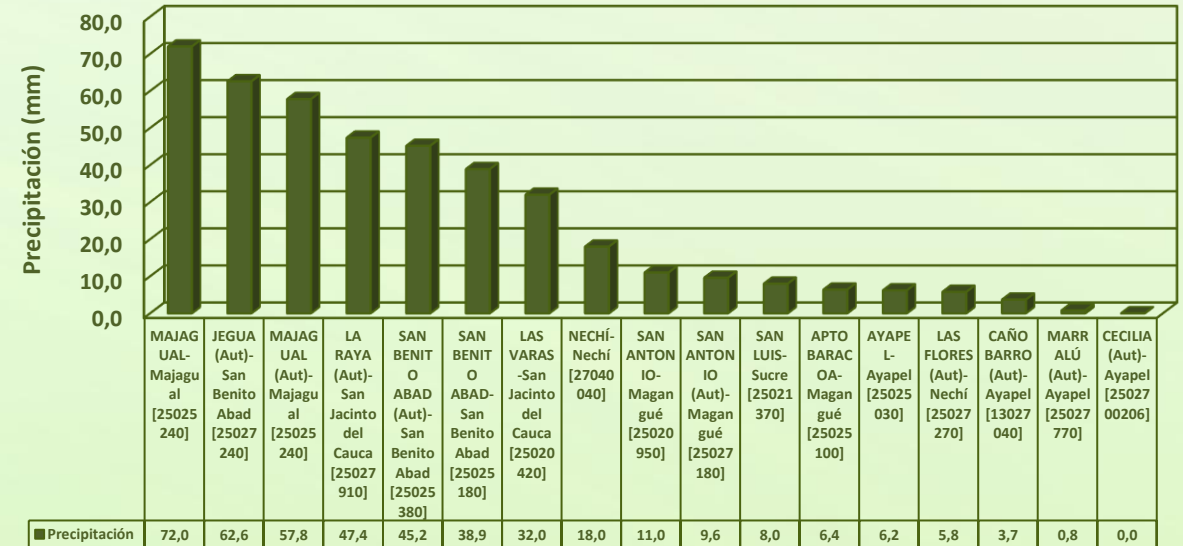
Temperatura: se registró una temperatura máxima de 33,3°C el 22 de junio en el municipio de Ayapel y una mínima de 25°C en la madrugada del 22,9 de junio en el municipio de San Benito Abad.

1.1 CONDICIONES METEOROLÓGICAS ANTECEDENTES



Precipitación acumulada
20/06/2024 (07:00) – 21/06/2024 (07:00).
Fuente: IDEAM

Lluvia registrada el 23 junio de 2024



RESUMEN DE CONDICIONES DEL DÍA 23 DE JUNIO

Precipitación: lluvias acompañadas de tormenta eléctrica en el territorio mojanero.

Temperatura: se registró una temperatura máxima de 32,9°C el 23 de junio en el municipio de Ayapel y una mínima de 23,1°C en la madrugada del 24 de junio en el municipio de San Benito Abad.

1.2 CONDICIONES METEOROLÓGICAS ACTUALES

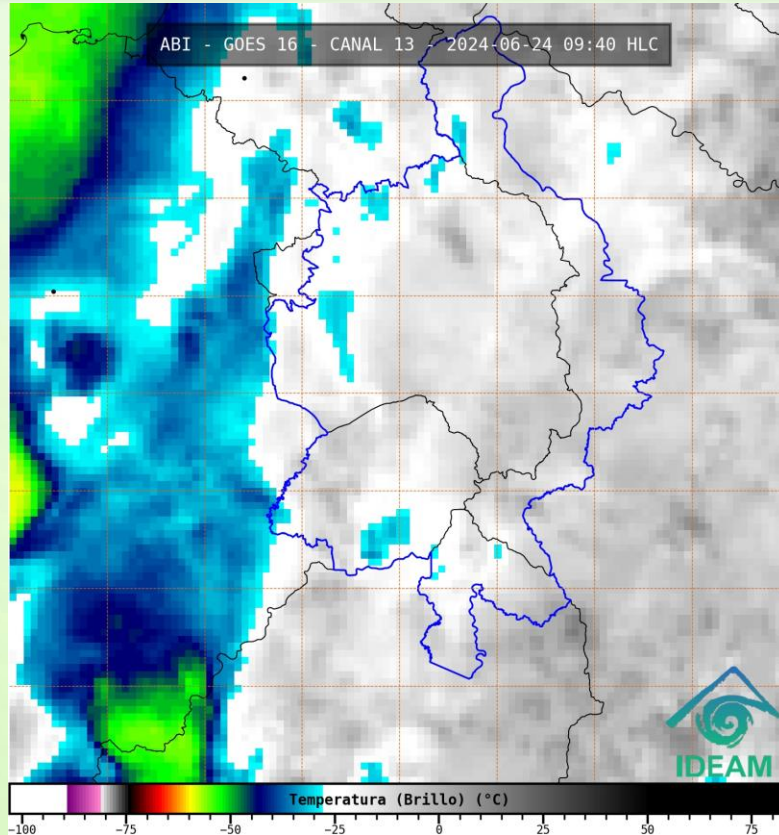


Imagen de satélite IR 09:40 HLC
Fuente: RAMMB-CIRA

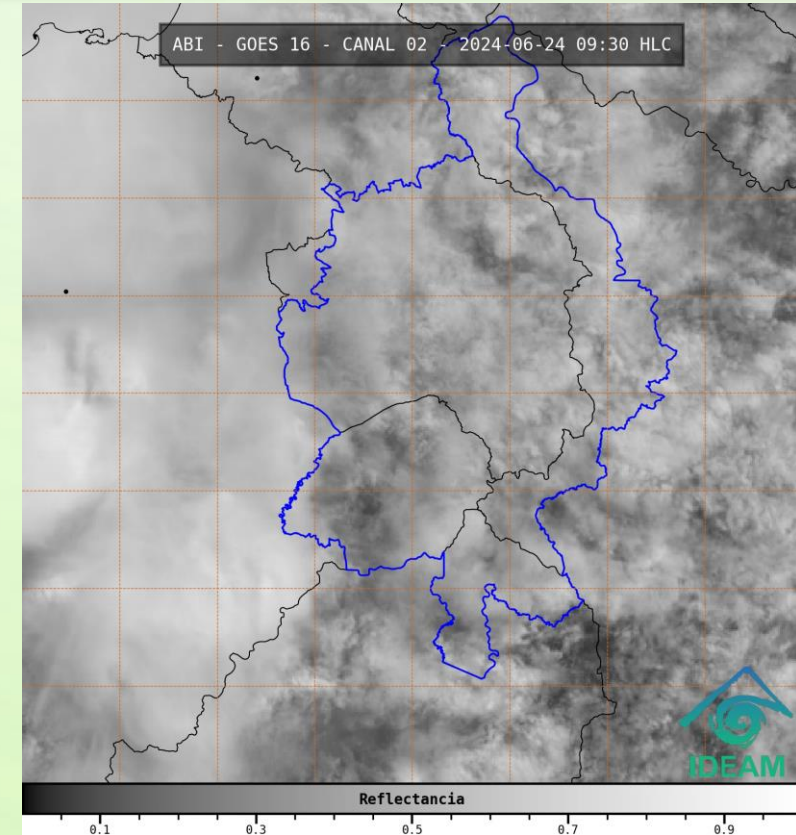
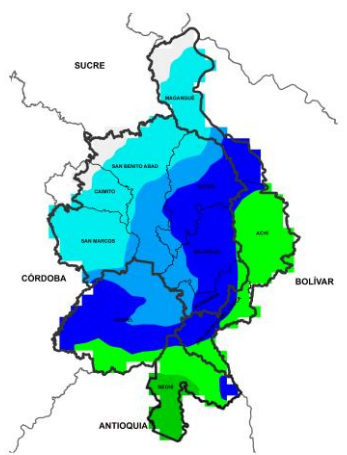


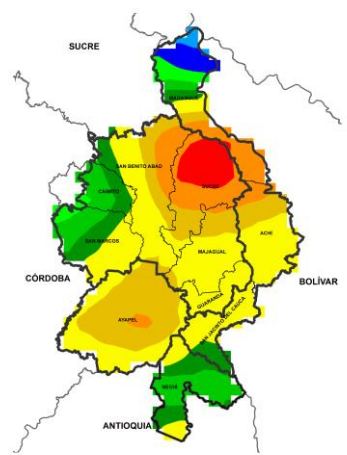
Imagen de satélite VIS 09:30 HLC
Fuente: IDEAM

En las últimas horas tuvimos algunas lluvias por sectores en zonas de los municipios de San Marcos, Caimito y San Benito Abad

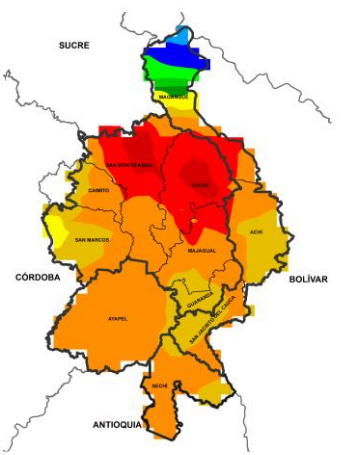
1.3 PRONÓSTICO METEOROLÓGICO



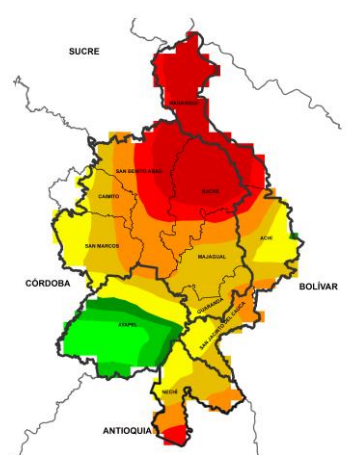
NOCHE DEL 24 DE JUNIO



MADRUGADA DEL 25 DE JUNIO



ACUMULADO DEL 21 AL 22 DE JUNIO



ACUMULADO DEL 22 AL 23 DE JUNIO



Día	Jornada	Temperatura Máxima	Nubosidad	Tipo de Precipitación	Probabilidad de Lluvia(%)
24 DE JUNIO DE 2024	Tarde	34°C	Parcialmente nublado	Sin llluvias	30%
	Noche	24°C	Nublado	Lluvias	85%



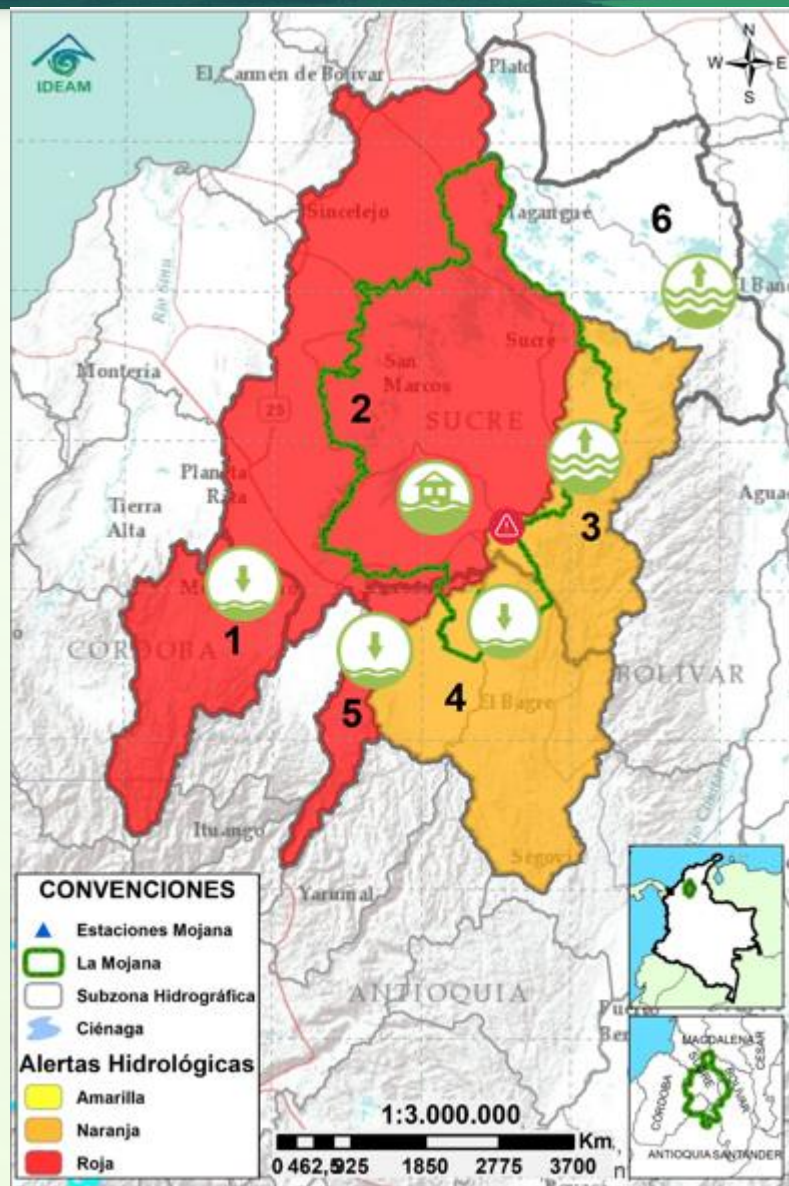
Pronóstico de temperaturas medias para los próximos 02 días

PRONÓSTICO PARA EL LUNES 24 DE JUNIO

Precipitación: se prevén lluvias de sobre el territorio, con atención a los municipios de San Benito Abad, Sucre y Magangué.

Temperatura: las temperaturas máximas oscilarán entre los 32°C y 34°C y las mínimas entre los 24°C y 26°C. Las sensaciones térmicas máximas estimadas oscilarán entre los 35°C y 38°C.

2.1 CONDICIONES HIDROLÓGICAS ANTECEDENTES



Condiciones hidrológicas antecedentes para el 23/06/2024

CONVENCIONES DE TERMINOS HIDROLÓGICOS

	Lluvias	Lluvias antecedentes intensas o continuas y/o pronóstico de las mismas, las cuales pueden generar crecientes súbitas en los ríos principales y sus afluentes.
	Descenso	Condición de disminución de niveles.
	Ascenso	Condición de aumento de niveles.
	Creciente súbita	Fenómeno natural que se presenta en los ríos de montaña como consecuencia de la ocurrencia de lluvias intensas o torrenciales en zonas de alta pendiente del cauce principal y sus afluentes.
	Tránsito de crecida	Es el desplazamiento de una onda de crecida de aguas arriba hacia aguas abajo de la corriente.
	Creciente por desembalse	Proceso de tránsito del flujo de agua por descarga controlada desde un embalse.
	Inundación	Aumento en los niveles y/o caudales de los cuerpos de agua que superan la capacidad máxima de transporte o modificación de la sección transversal que la reduce, ocasionando el desbordamiento e inundación de sus zonas aledañas.
	Niveles estables	No se presentan fluctuaciones considerables de nivel del cuerpo de agua.



Alerta ROJA

PARA TOMAR ACCIÓN Advierte a los sistemas de prevención y atención de desastres sobre la amenaza que puede ocasionar un fenómeno con efectos adversos sobre la población, el cual requiere la atención inmediata por parte de la población y de los cuerpos de atención y socorro. Se emite una alerta sólo cuando la identificación de un evento extraordinario indique la probabilidad de amenaza inminente y cuando la gravedad del fenómeno implique la movilización de personas y equipos, interrumpiendo el normal desarrollo de sus actividades cotidianas.



Alerta NARANJA

PARA PREPARARSE Indica la presencia de un fenómeno. No implica amenaza inmediata y como tanto es catalogado como un mensaje para informarse y prepararse. El aviso implica vigilancia continua ya que las condiciones son propicias para el desarrollo de un fenómeno, sin que se requiera permanecer alerta.

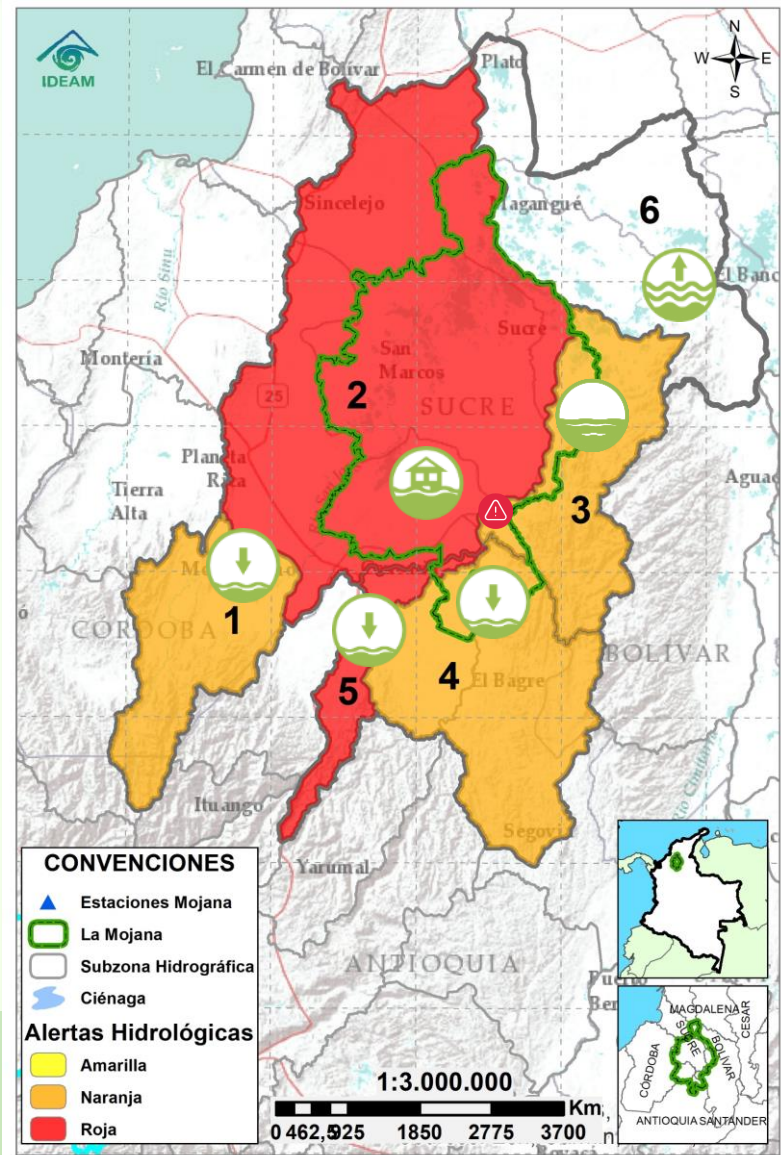


Alerta AMARILLA

PARA INFORMARSE Es un mensaje oficial por el cual se difunde información. Por lo regular se refiere a eventos observados o registrados y puede contener algunos elementos de pronóstico a manera de orientación. Por sus características preteritas y futuras difiere del aviso y de la alerta, y por lo general no está encaminado a alertar sino a informar.

SIN ALERTA La información que se suministra se encuentra fuera de los umbrales de alerta.

2.2 CONDICIONES HIDROLÓGICAS ACTUALES

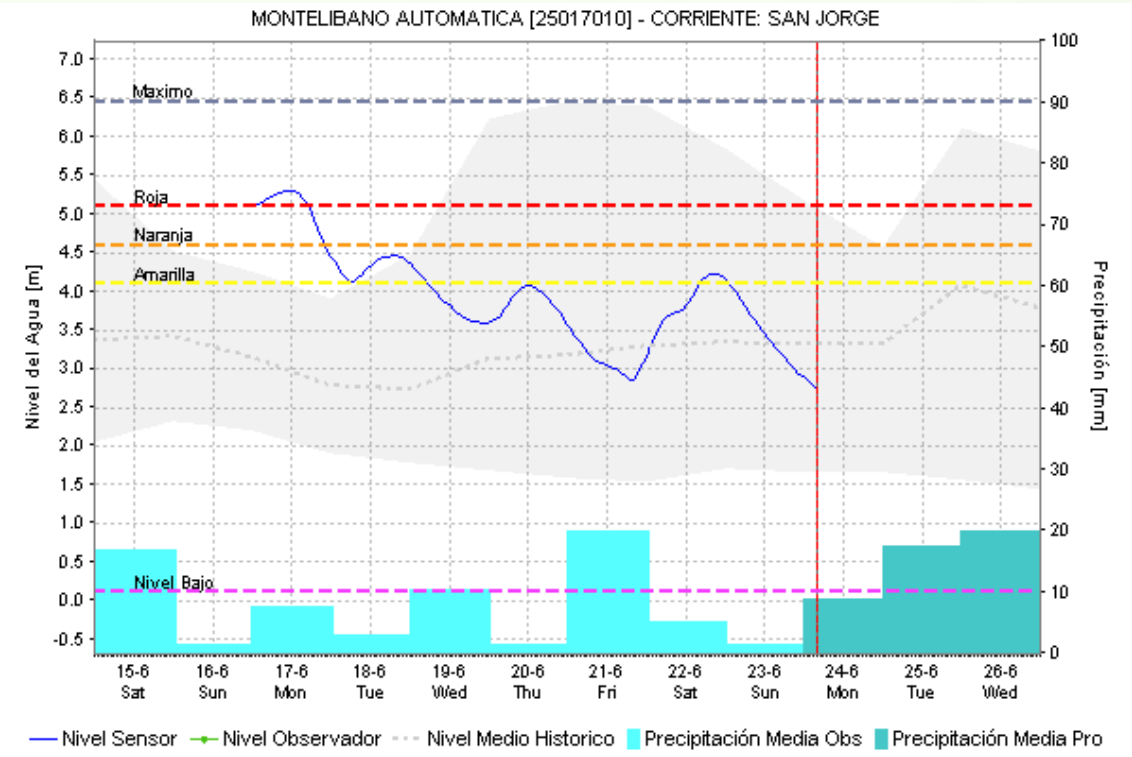
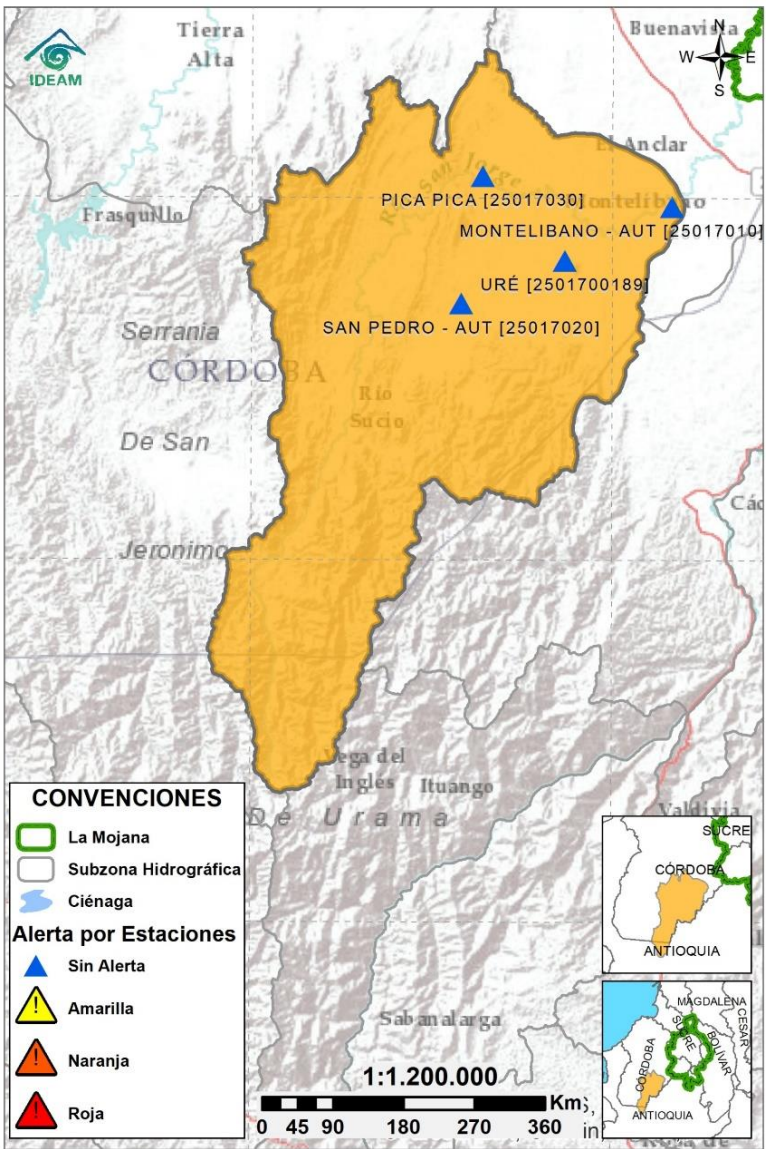



Descripción condiciones hidrológicas: se mantiene en alerta roja el Bajo San Jorge debido a las inundaciones en los municipios de San Jacinto del Cauca, Caimito, San Benito Abad, Ayapel, Guaranda, San Marcos y Sucre asociadas al ingreso de agua del río Cauca a través del boquete en Caregato y a las fuertes lluvias registradas en lo que va del mes de junio. Persiste la alerta roja puntual en Buenavista y Pueblo Nuevo por la entrada de agua del río San Jorge a través del rompimiento en el sector de Las Vegas. Continúa en alerta roja el río Cauca entre Puerto Valdivia y Nechí por los incrementos presentados en los últimos días y los altos niveles que se registran entre Caucasia y Margento. La cuenca alta del río San Jorge se baja a alerta naranja por los descensos registrados durante el fin de semana. Por su parte, la cuenca del río Caribona continúa en alerta naranja por probabilidad de incrementos al igual que el Bajo Nechí por la probabilidad de ascensos en sus aportantes. Finalmente, el río Magdalena entre El Banco y Plato continúa en condiciones normales.

Alerta	Zona Hidrográfica	Subzona o Cuenca Hidrográfica	Condición predominante	Descripción de la alerta hidrológica
	1	Bajo Magdalena-Cauca - San Jorge	Alto San Jorge	Niveles en descenso Se registran descensos de nivel entre Montelíbano y Marralú. Probabilidad de incrementos en sus aportantes.
	2	Bajo Magdalena-Cauca - San Jorge	Bajo San Jorge	Inundación Rompimiento sobre el río San Jorge en el punto Las Vegas, corregimiento de Tierra Santa, municipio de Buenavista-Córdoba (11/06/2024). Atención también al río San Jorge entre San Marcos y Bocas de San Antonio, donde se registran niveles muy altos.
	3	Bajo Magdalena-Cauca - San Jorge	Directos al Bajo Cauca-ciénaga La Raya entre el río Nechí y Brazo de Loba	Niveles estables Niveles estables en el río Cauca. Probabilidad de incrementos en el río Caribona.
	4	Nechí	Bajo Nechí y Directos al Bajo Nechí	Niveles en descenso Descensos de nivel a la altura de Nechí. Probabilidad de crecientes en sus aportantes, especialmente en las quebradas La Oca en Zaragoza y La Villa en El Bagre.
	5	Cauca	Directos al Cauca entre Puerto Valdivia y río Nechí	Niveles en descenso Descenso de niveles, sin embargo, persisten los niveles altos en el tramo Caucasia-Nechí, donde se han reportado afectaciones.
Sin alerta	6	Bajo Magdalena	Directos Bajo Magdalena entre El Banco y Plato	Niveles en ascenso Ligero ascenso de nivel en el río Magdalena a la altura de El Banco, además de los brazos de Loba y Mompós, condición que se mantendrá los próximos días.

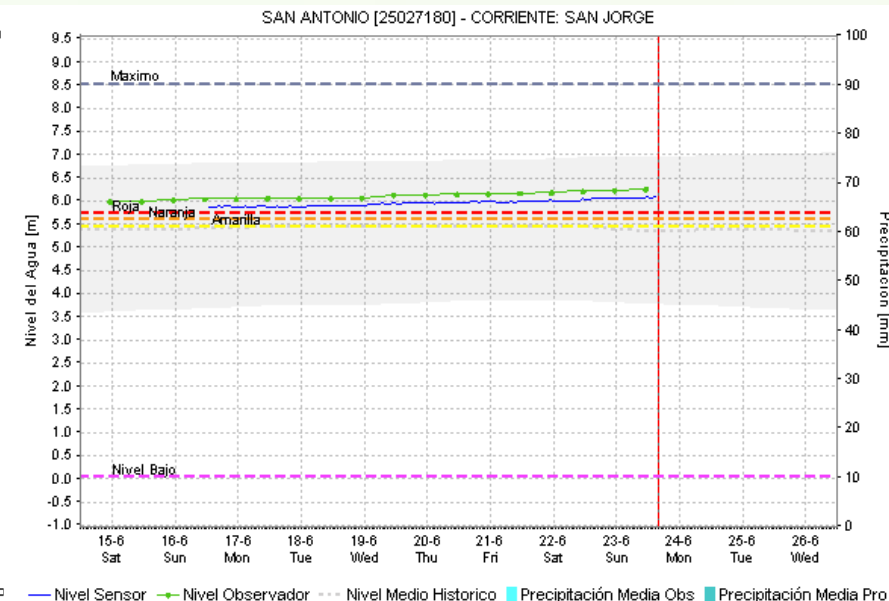
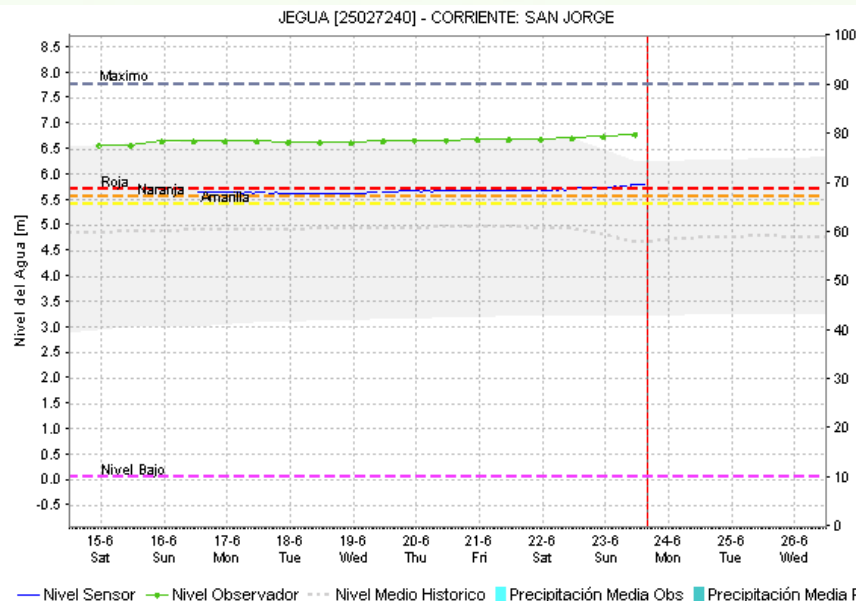
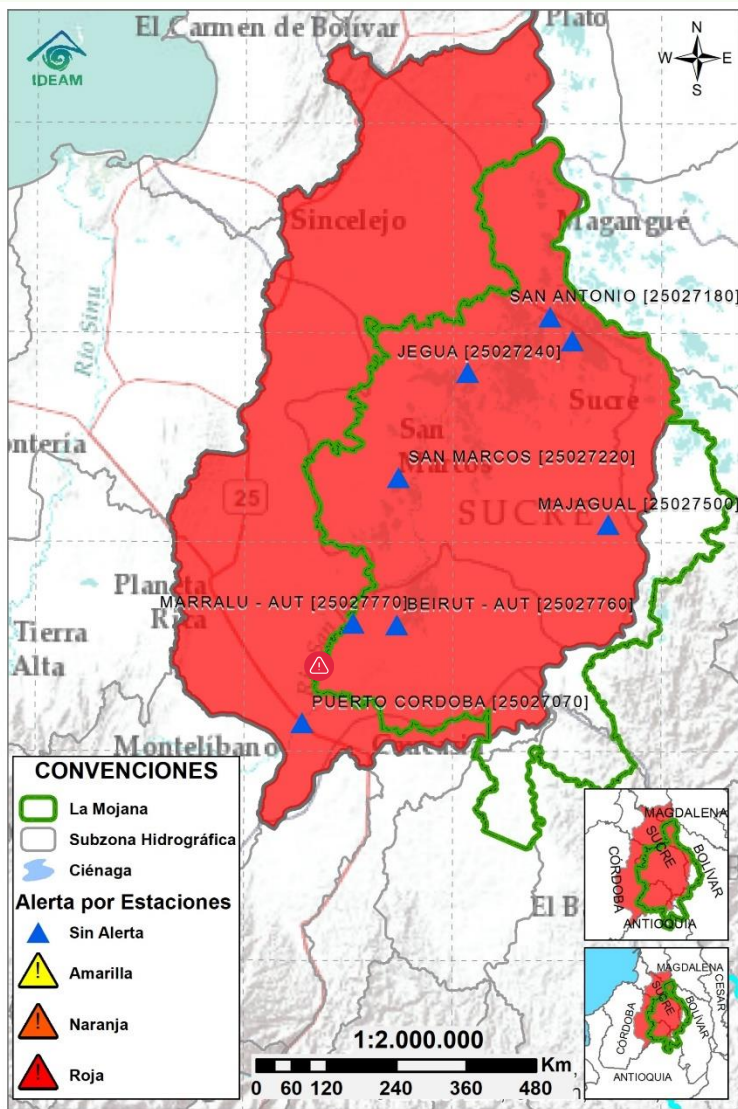
Nota 1: Las alertas hidrológicas pueden ser corregidas y/o actualizadas en el futuro. No representa una certificación oficial del IDEAM.
Nota 2: Es probable que los eventos hidrológicos reportados en las alertas emitidas no se estén presentando sobre los ríos principales sino sobre sus afluentes.
Nota 3: El IDEAM recomienda a la población ribereña estar muy atenta al comportamiento de los niveles de los ríos y atender las recomendaciones que la Unidad Nacional de Gestión del Riesgo de Desastres (UNGRD) emita para la implementación de medidas de contingencia ante posibles afectaciones por desbordamientos e inundaciones.

2.2.1 SUBZONA HIDROGRÁFICA DEL RÍO SAN JORGE CUENCA ALTA



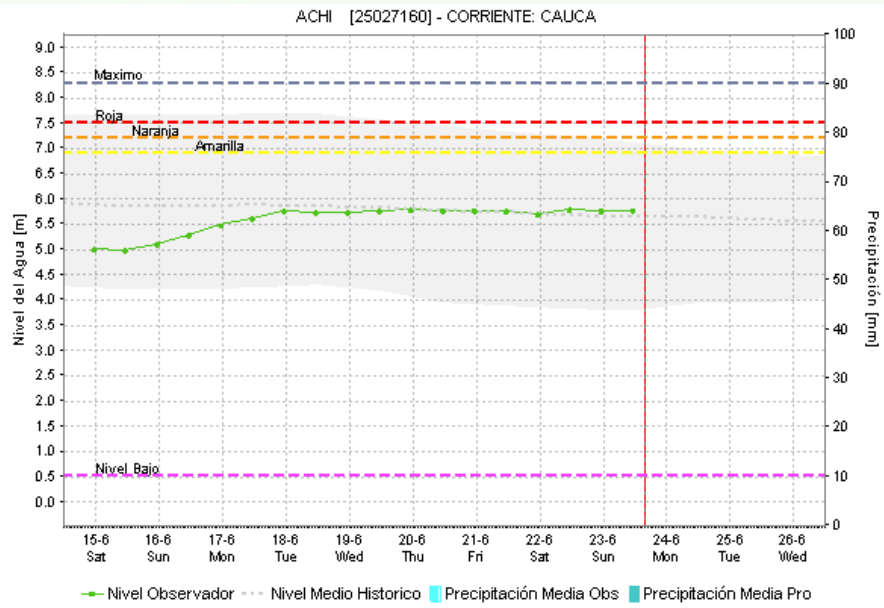
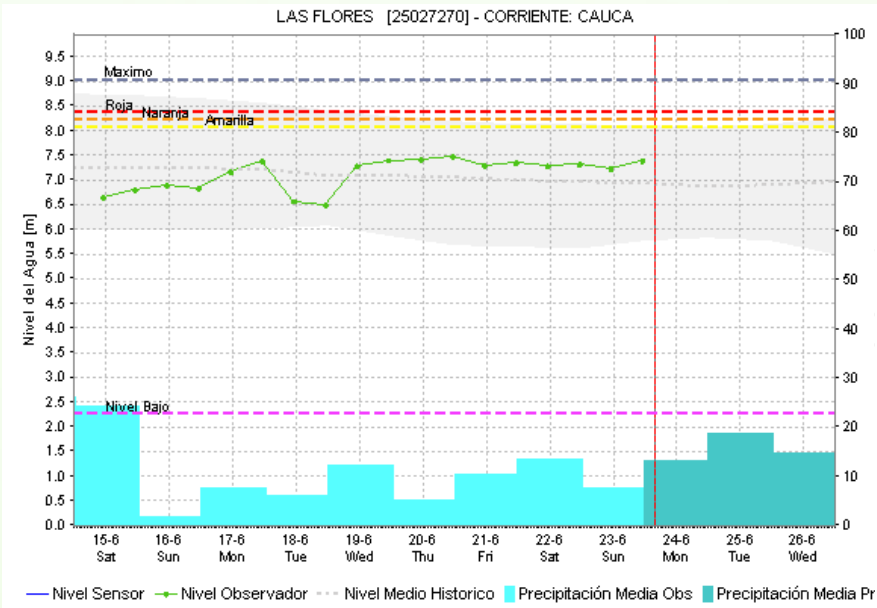
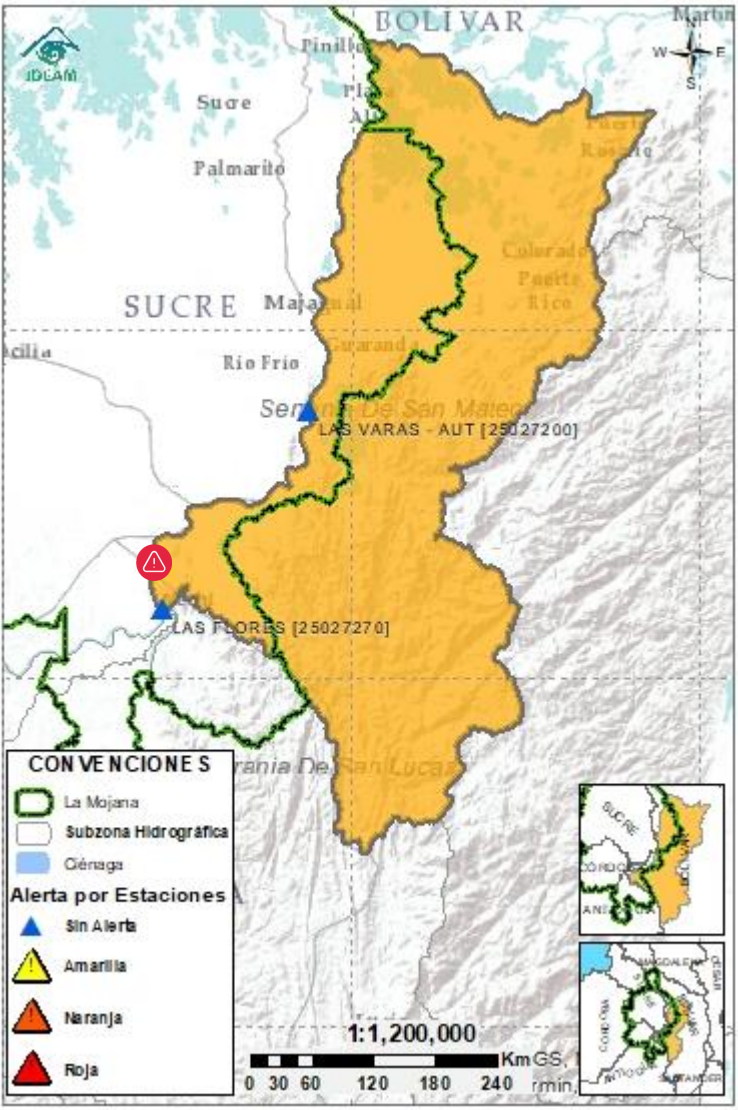
Subzona hidrográfica	Alerta	Descripción
Cuenca alta del río San Jorge		Se registran descensos de nivel entre Montelibano y Marralú. Probabilidad de incrementos en sus aportantes.

2.2.2 SUBZONA HIDROGRÁFICA DEL RÍO SAN JORGE CUENCA BAJA

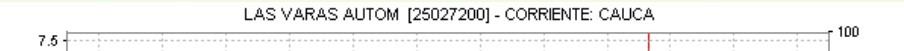


Subzona hidrográfica	Alerta	Descripción
Cuenca baja del río San Jorge		Rompimiento sobre el río San Jorge en el punto Las Vegas, corregimiento de Tierra Santa, municipio de Buenavista-Córdoba (11/06/2024). Atención también al río San Jorge entre San Benito Abad y Bocas de San Antonio, donde se registran niveles muy altos.
		Inundaciones en comunidades de Caimito, San Jacinto del Cauca, Ayapel, Guaranda, Majagual, San Benito Abad, San Marcos y Sucre, por los rompimientos en los diques de Caregato y Los Arrastres. Se espera aumento de niveles en el río San Jorge por el tránsito de creciente, especial atención a las comunidades del tramo Marralú-Seheve-San Marcos.

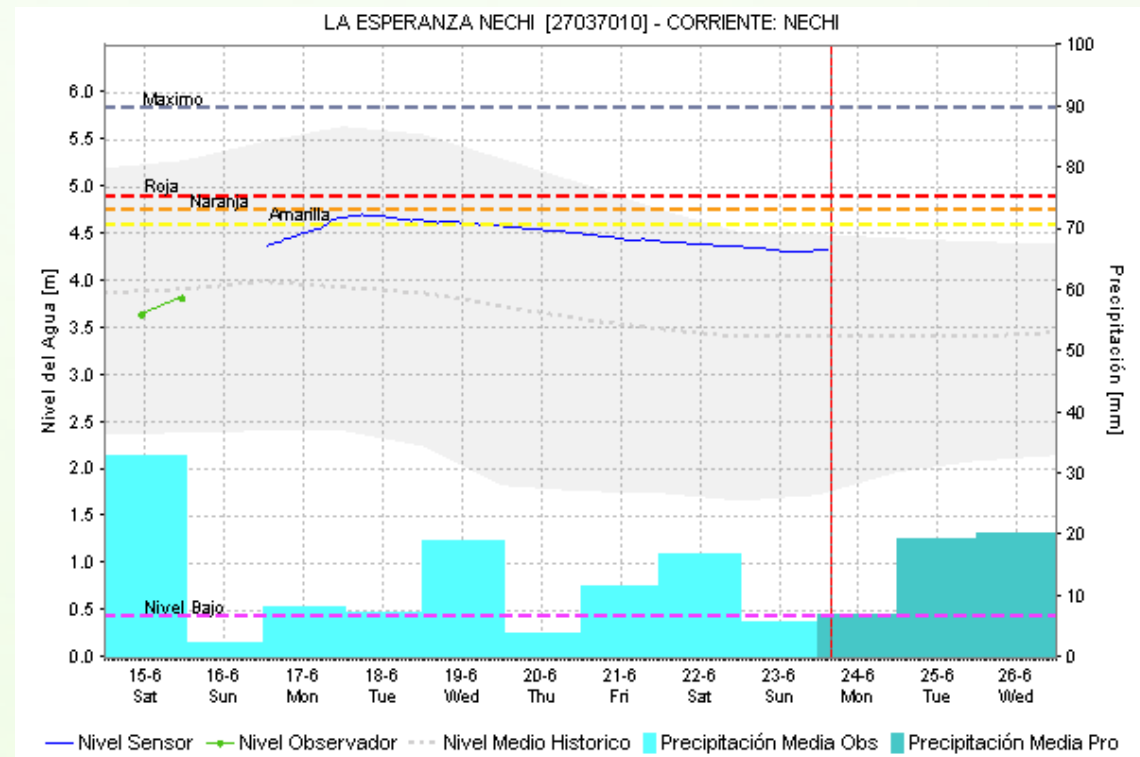
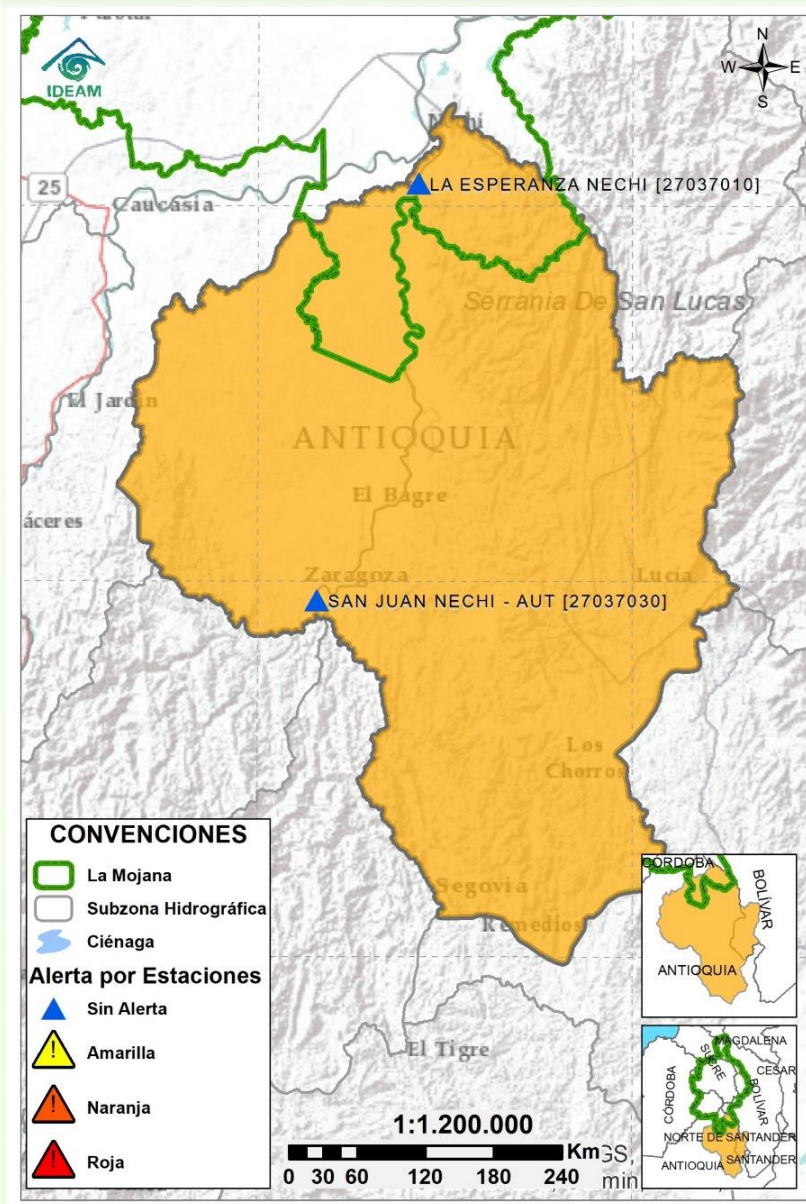
2.2.3 DIRECTOS AL BAJO CAUCA - CIÉNAGA LA RAYA
ENTRE EL RÍO NECHÍ Y EL BRAZO DE LOBA



Subzona hidrográfica	Alerta	Descripción
Directos al bajo Cauca- Ciénaga		Niveles estables en el río Cauca. Probabilidad de incrementos en el río Caribona.
La Raya entre el río Nechí y Brazo de Loba		Alerta puntual en el sector Caregato (San Jacinto del Cauca, Bolívar), por ingreso del río Cauca hacia el Bajo San Jorge.(06/05/2024).

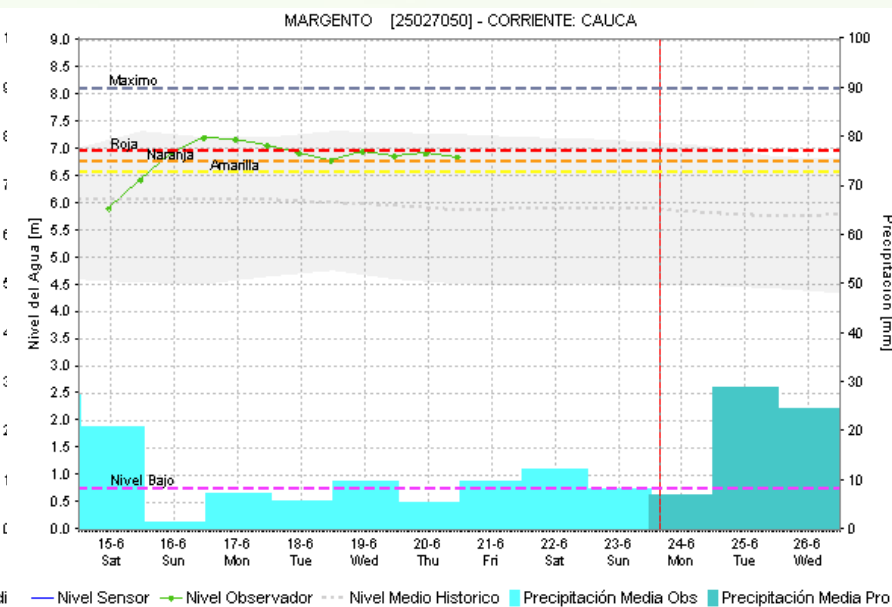
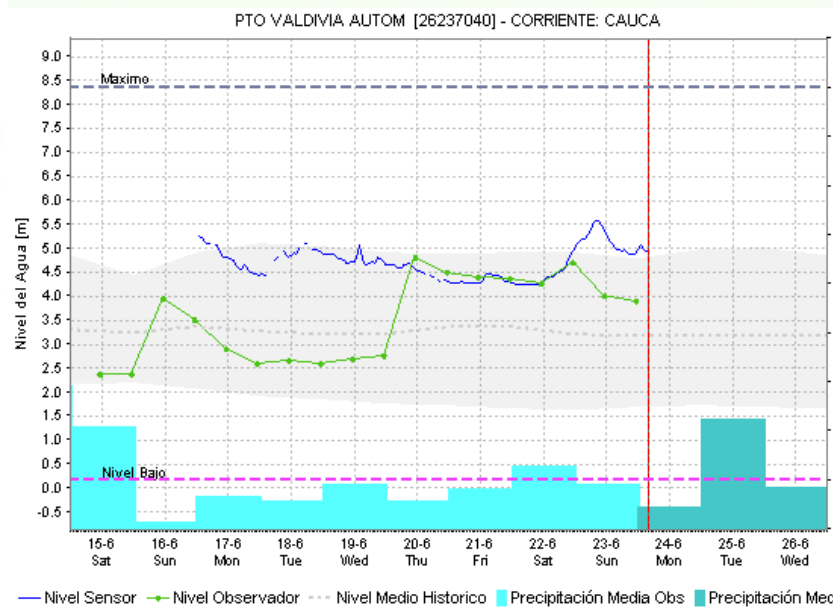
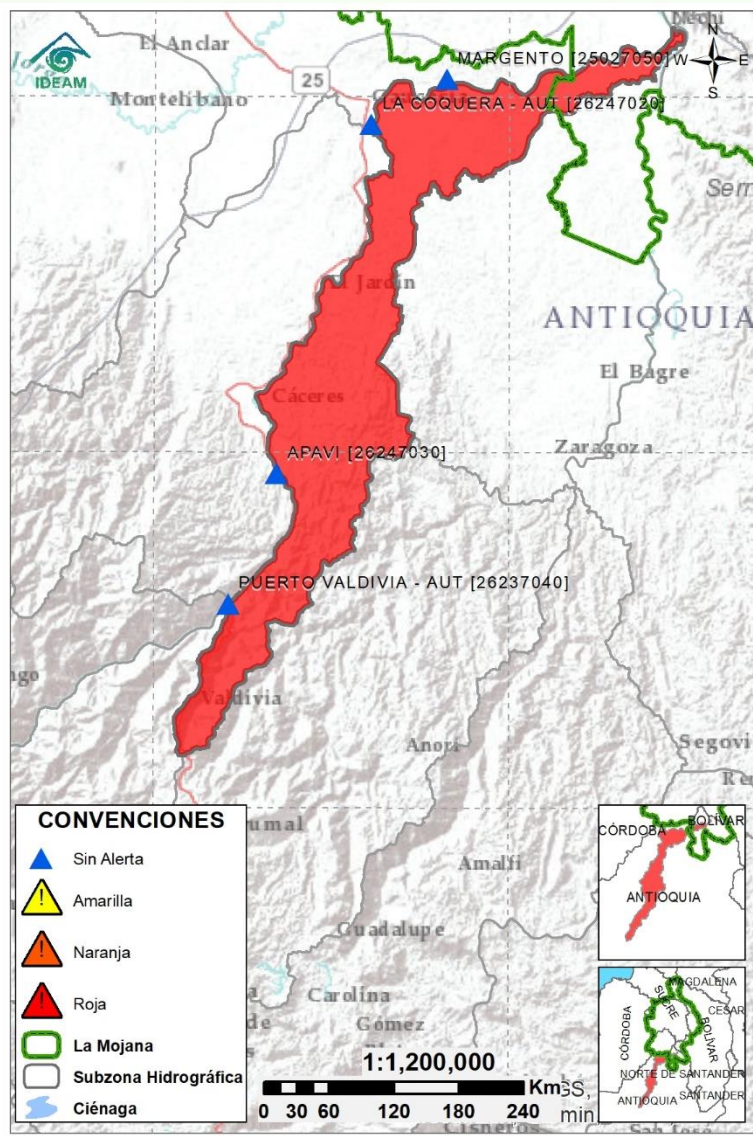


2.2.4 SUBZONA HIDROGRÁFICA DEL RÍO NECHÍ CUENCA BAJA



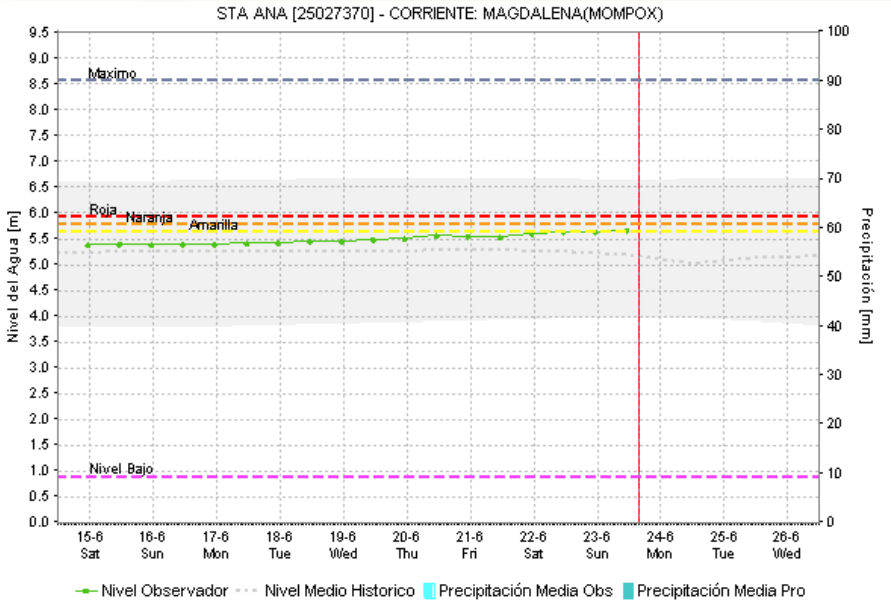
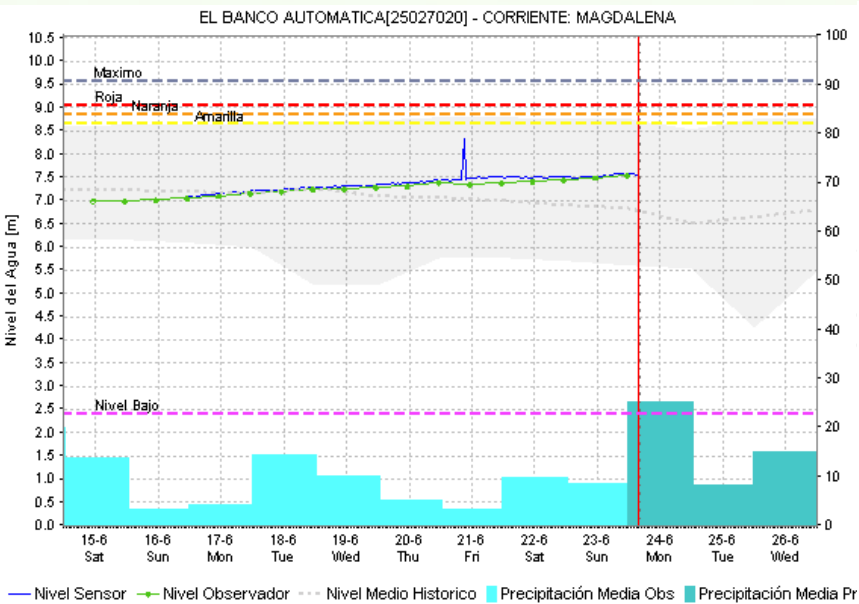
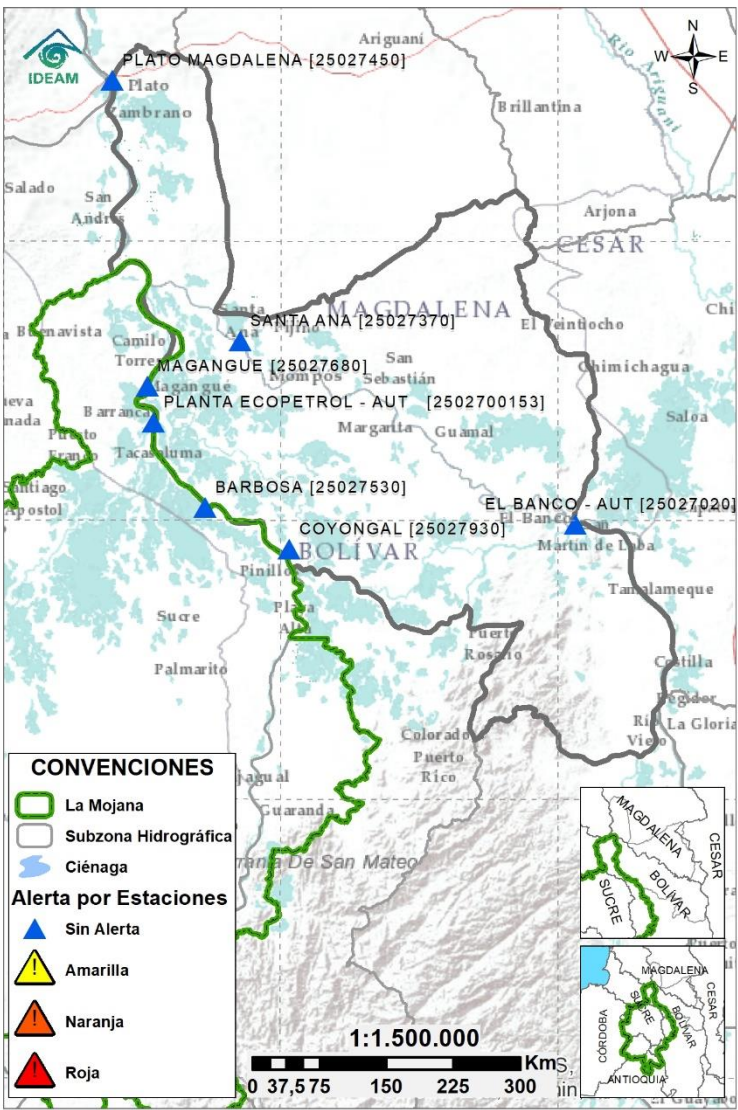
Subzona hidrográfica	Alerta	Descripción
Cuenca baja del río Nechí		Descensos de nivel a la altura de Nechí. Probabilidad de crecientes en sus aportantes, especialmente en las quebradas La Oca en Zaragoza y La Villa en El Bagre.

2.2.5 DIRECTOS AL CAUCA ENTRE PTO. VALDIVIA Y RÍO NECHÍ

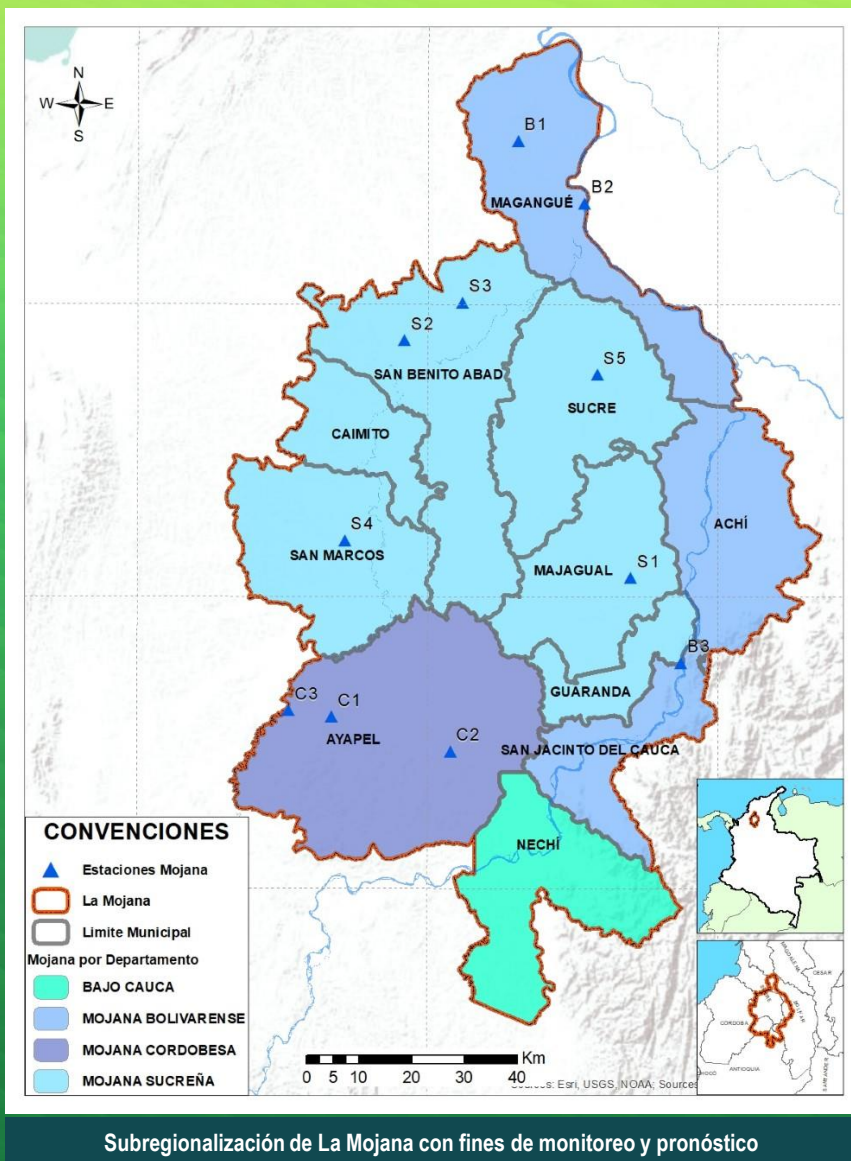


Subzona hidrográfica	Alerta	Descripción
Directos al Cauca entre Puerto Valdivia y río Nechí		Descenso de niveles, sin embargo, persisten los niveles altos en el tramo Caucasia-Nechí, donde se han reportado afectaciones.

2.2.6 DIRECTOS AL BAJO MAGDALENA ENTRE EL BANCO Y EL PLATO



Subzona hidrográfica	Alerta	Descripción
Directos Bajo Magdalena entre el Banco y el Plato	Sin alerta	Ligero ascenso de nivel en el rio Magdalena a la altura de El Banco, además de los brazos de Loba y Mompós, condición que ese mantendrá los próximos días.



Estaciones Meteorológicas Automáticas y Convencionales en la región de La Mojana

Leyenda	Estación	Municipio	Departamento	Tipo	Código
B1	Aeropuerto Baracoa	Magangué	Bolívar	Convencional	25025100
B2	Planta Ecopetrol	Magangué	Bolívar	Automática	250270153
B3	Las Varas	San Jacinto del Cauca	Bolívar	Convencional	25027200
C1	Ayapel	Ayapel	Córdoba	Convencional	25025030
C2	Caño Barro	Ayapel	Córdoba	Automática	13027040
C3	Marralú	Ayapel	Córdoba	Automática	25027770
S1	Majagual	Majagual	Sucre	Convencional	25020340
S2	San Benito Abad	San Benito Abad	Sucre	Convencional	25025180
S3	Santiago Apóstol	San Benito Abad	Sucre	Convencional	25020760
S4	San Marcos	San Marcos	Sucre	Automática	25025340
S5	San Luis	Sucre	Sucre	Convencional	25021370

Horarios de monitoreo y pronóstico de las condiciones meteorológicas



EQUIPO DE TRABAJO CENTRO REGIONAL DE PRONÓSTICO Y ALERTAS TEMPRANAS DE LA MOJANA

IDEAM

www.ideam.gov.co/

Correo electrónico: servicio@ideam.gov.co,

Teléfono: 307 5625 ext. 1334 - 1336.

CORPOMOJANA

<http://www.corpomojana.gov.co/>

Correo electrónico:

corpomojana@corpomojana.gov.co

Teléfono: (+575) 295 5347

MINISTERIO DE AMBIENTE Y DESARROLLO SOSTENIBLE

Ministerio de Ambiente y Desarrollo Sostenible
(minambiente.gov.co)

PNUD

[El PNUD en Colombia \(undp.org\)](http://El PNUD en Colombia (undp.org))

FONDO ADAPTACIÓN

Fondo Adaptación - fondo adaptación